



DoorCom Analog

DCA 612-0

DoorCom Analog

DCA 612-0

Le DoorCom Analogique

DCA 612-0

DoorCom analogico

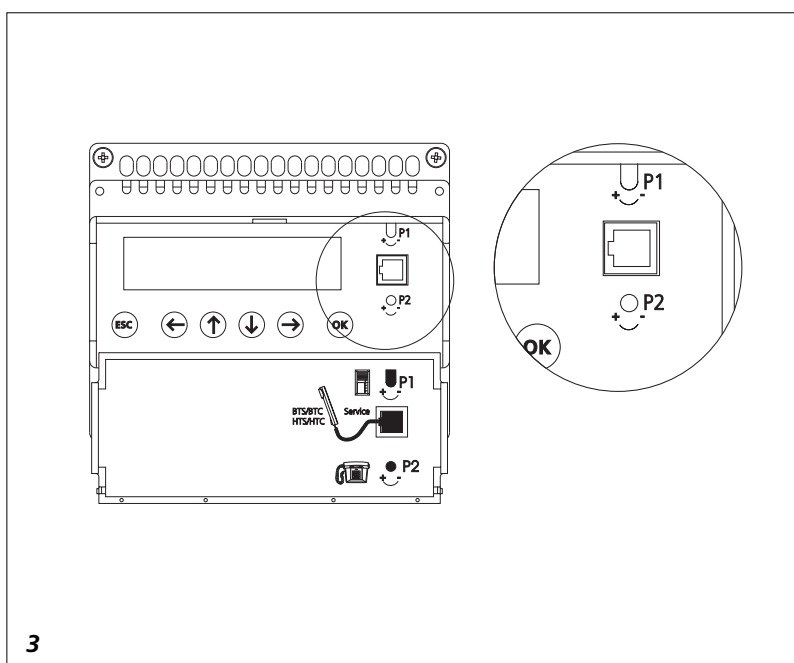
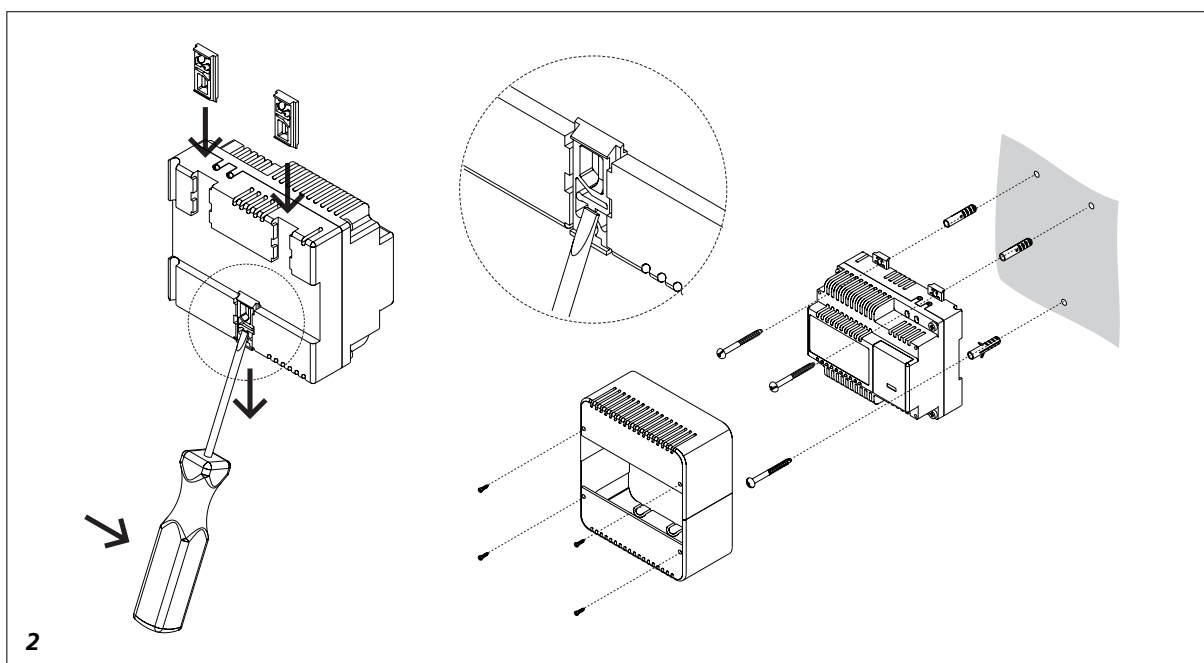
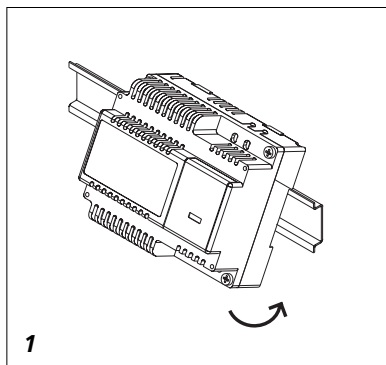
DCA 612-0

DoorCom Analog

DCA 612-0

DoorCom Analog

DCA 612-0



Montage

Anwendung

Das DoorCom Analog DCA 612-..., im 6 Raster Schalttafelgehäuse, dient als Interface zwischen einem Siedle-Türsprechsystem vom adersparenden 1+n-System und einem analogen Telefonanschluss einer TK-Anlage. Zur Tür hin verhält sich das DCA 612-... genau wie ein HTS/HTC 711-... und ist an die gleichen Systembegrenzungen (Teilnehmerzahl, Reichweite) gebunden. Die Versorgung des DCA 612-... muss ausschließlich über das NG 602-... oder den TR 602-... erfolgen. Das DCA 612-... kann in den Ländern D, GB, F, I, NL, DK, CH und A betrieben werden und muss immer an einem normierten a/b Ausgang (nach TBR-21) angeschlossen sein. Wir von Siedle empfehlen den Anschluss des DCA 612-... grundsätzlich an einem analogen a/b Anschluss (nach TBR 21) einer TK-Anlage.

Achtung!

Die Anwahl der Teilnehmer erfolgt über MFV-Wahl oder Flash. Die Teilnehmer müssen MFV-Wahl-fähig sein.

Bis zu 3 Ruftasten werden vom DCA 612-... verwaltet. Für jede der 3 angeschlossenen Ruftasten kann eine beliebige Rufnummer (max. 22-stellig) vergeben werden. Türöffner- und Lichtansteuerung über MFV-Wahl. Im DCA 612-... kann ein Schalt-/Fernsteuer Interface DCSF 600-... eingebaut werden das 3 potentialfreie Ausgänge und 3 Eingänge über Optokoppler zur Verfügung stellt. Sind mehrere DCA 612-... im System vorhanden, muss jedes separat versorgt werden.

Hinweis zur Konformitätserklärung

Wir, S. Siedle & Söhne erklären, dass dieses Gerät mit den grundlegenden Anforderungen und anderen relevanten Bestimmungen der Richtlinie 1999/5/U übereinstimmt. Die Konformitätserklärung kann unter der Internetadresse www.Siedle.de im

Download-Bereich abgerufen werden.

Dieses Gerät dient zur Kommunikation über öffentliche Telefonnetze. Es kann in denjenigen analogen europäischen Netzen betrieben werden, die dem TBR-21 Standard entsprechen. Bitte wenden Sie sich an Ihren Händler oder Telefonbetreiber, falls Sie nicht sicher sind, ob Ihr Telefonanschluss TBR-21 kompatibel ist.

Leitungsführung

Um die allgemeinen Sicherheitsbestimmungen für Fernmeldeanlagen nach VDE 0100 und VDE 0800 zu erfüllen und Störbeeinflussung zu vermeiden, muss auf getrennte Führung von Stark- und Schwachstromleitungen geachtet werden. Siehe auch die entsprechenden Landesvorschriften. Ein Abstand von 10 cm ist einzuhalten. Die Leitung vom Türlautsprecher ist ohne Abzweigungen direkt zum Hauptanschlusskasten zu verlegen. Geräte nicht im Heizungsraum montieren.

Achtung!

Einbau und Montage elektrischer Geräte dürfen nur durch eine Elektro-Fachkraft erfolgen.

Reichweite

Die max. Reichweite zwischen dem NG 602-... und dem DCA 612-... beträgt 20 m bei 0,8 mm Aderdurchmesser. Bei größerer Entfernung muss das DCA 612-... separat über ein zusätzliches NG/TR 602-... versorgt werden.

Montage

1 DoorCom Analog auf Hutschiene montieren (Verteilung)

2 AP-Montage mit Zubehör

ZN 402-01

3 Lautstärkeregelung -

P1 in Richtung zur Tür

P2 in Richtung zum Telefon

Außenschaltplan AS-T-64-1

mit DCA 612-... und DCSF 600-...

Außenschaltplan AS-TVK-64-1

mit DCA 612-... und DCSF 600-...

z) Reichweite

Die max. Reichweite zwischen dem NG/TR 602-... und dem DCA 612-... beträgt 20 m bei 0,8 mm Aderdurchmesser.

Die Zuleitung muss direkt vom NG/TR 602-... zum DCA 612-... verlegt sein.

Weiter Hinweise zu den Außenschaltplänen siehe „Planung und Installation“.

Anschlussbelegung

7.1 = Rufeingang 1

7.2 = Rufeingang 2

7.3 = Rufeingang 3

1 = Systemader 1 im
1+n-System

La/Lb = analoger Telefonanschluss

b/c = Versorgung 12 V AC

Technische Daten

- Versorgungsspannung

12V AC aus NG 602-...

oder TR 602-...

- Stromaufnahme ohne Schalt-/Fernsteuer Interface DCSF 600-... max. 100 mA

- Stromaufnahme mit Schalt-/Fernsteuer Interface DCSF 600-... max. 200 mA

- Abmessungen: 107 x 89 x 60 mm (6 Raster)

Application

The DoorCom Analog DCA 612-... in a 6-grid switch panel housing is used as an interface between a Siedle door communication system in the wire-saving 1+n system and the analogue telephone connection of a telecommunication system. The DCA 612-... behaves towards the door in precisely the same way as an HTS/HTC 711-... and is bound by the same system limitations (number of subscribers, range). The power supply to the DCA 612-... must take place exclusively via the NG 602-... or the TR 602-.... The DCA 612-... can be operated in the countries D, GB, F, I, NL, DK, CH and A and must always be connected to a standardized a/b output (as per TBR-21). Siedle recommends always connecting the DCA 612-... to an analogue a/b port (in accordance with TBR) of a telecommunication system.

Note!

Participants can be called by dialing DTMF or Flash.
Participants must be able to dial DTMF.
Up to 3 call buttons are managed by the DCA 612-.... For each of the three connected call buttons, an optional call number can be issued (max. 22 digits). Door release and light actuation take place by means of multiple frequency dialling.
A switching / remote control interface DCSF 600-... can be integrated into the DCA 612-..., making available 3 floating outputs and 3 inputs via optocoupler. If there are several DCA 612-... units existing in the system, each must have a separate power supply.

Remark relating to the declaration of conformity

We, S. Siedle & Söhne hereby declare that this device is in agreement with the underlying requirements and other relevant stipulations of the 1999/5/U directive. The declaration of conformity can be accessed in the download sector

of the internet address
www.Siedle.de.

This device is used for communication between public telephone networks. It can be operated in those European networks which correspond to the TBR-21 standard. Please contact your dealer or telephone provider if you are not sure whether your telephone connection is TBR-21-compatible.

Conductor routing

In order to comply with the General Safety Requirements for telecommunication systems as laid down by VDE 0100 and VDE 0800, and to avoid interference, ensure that heavy and light current conductors are separately routed. See also the relevant national regulations. A distance of 10 cm must be observed. The conductor from the door loudspeaker must be laid directly to the main terminal box without branching.

Note!

Electrical devices may only be installed and mounted by suitably qualified electricians.

Range

The maximum range between the NG 602-... and the DCA 612-... is 20 m with a 0.8 mm core diameter. In case of greater distances, the DCA 612-... must be separately supplied via an additional NG/TR 602-...

Installation

1 Mount the DoorCom Analog on the top-hat rail (distribution)

2 Surface mounting with accessory ZN 402-01

3 Volume control -

P1 in the direction to the door

P2 in the direction to the telephone

Wiring diagram AS-T-64-1

with DCA 612 -... and DCSF 600-...

Wiring diagram AS-TVK-64-1

with DCA 612 -... and DCSF 600-...

z) Range

The maximum range between the NG/TR 602-... and the DCA 612-... is 20 m with an 0.8 mm core diameter.

The supply line must be laid directly from the NG/TR 602-... to the DCA 612-... .

Further remarks on the wiring diagrams see „Planning and installation“.

Terminal assignment

7.1 = call input 1

7.2 = call input 2

7.3 = call input 3

1 = system core 1 in the 1+n system

La/Lb = analog telephone connection

b/c = 12 V AC supply

Specifications

- Supply voltage
12V AC from NG 602-... or TR 602-...
- Current consumption without switching/remote control interface
DCSF 600-... max. 100 mA
- Current consumption with switching/remote control interface
DCSF 600-... max. 200 mA
- Dimensions
107 x 89 x 60 mm (6-grid)

Montage

Application

Le DoorCom Analogique DCA 612-... est livré dans un boîtier occupant la place de 6 modules normalisés pour montage sur un tableau de distribution et sert d'interface entre un portier électrique Siedle du système économique en fils 1+n et un téléphone analogique d'une installation de télécommunication.

Au niveau de la porte le DCA 612-... se comporte exactement comme un HTS/HTC 711-... et est soumis aux mêmes restrictions système (nombre de postes, portée). Le DCA 612-... ne peut être alimenté que par un NG 602-... ou un TR 602-...

Le DCA 612-... est homologué dans les pays D, GB, F, I, NL, DK, CH, et A et doit toujours être branché sur une sortie a/b (conformément à TBR-21) normalisée. Siedle recommande de toujours brancher le DCA 612-... sur un poste analogique a/b (suivant TBR 21) d'une installation de télécommunication.

Attention!

L'appel de l'appareil téléphonique se fait par Tonalité Multi Fréquence ou Flash. Les appareils doivent disposer de la Tonalité Multi Fréquence.

Le DCA 612-... peut gérer jusqu'à 3 touches d'appel, avec possibilité d'affecter un numéro d'appel quelconque (22 chiffres max.) à chacune de ces 3 touches.

Commande gâche et lumière par numérotation musicale FV.

Au DCA 612-... peut être incorporée une interface de commutation/télécommande DCSF 600-... offrant 3 sorties à contact sec et 3 entrées par l'intermédiaire d'un coupleur optique. Si le système comprend plusieurs DCA 612-..., il faut prévoir une alimentation en courant pour chaque DCA 612-...

Note concernant la déclaration de conformité

Nous, la société S. Siedle & Söhne, déclarons que cet appareil correspond aux normes de base et instructions principales de la direc-

tive 1999/5/U. Vous pouvez télécharger la déclaration de conformité sous l'adresse Internet www.Siedle.de.

Cet appareil sert à la communication sur les réseaux téléphoniques publics. Il peut être branché sur tous les réseaux analogiques européens qui correspondent à la norme TBR-21. Veuillez vous adresser à votre revendeur local ou à votre opérateur téléphonique si vous n'êtes pas sûr que votre téléphone est compatible avec la norme TBR-21.

Câblage

Afin de satisfaire aux dispositions générales de sécurité prévues pour les installations de télécommunication selon VDE 0100 et VDE 0800 et pour éviter des parasites, il faut installer séparément les lignes à courant fort et les lignes à courant faible. Une distance de 10 cm doit être respectée. Voir également les prescriptions correspondantes en vigueur dans votre pays. La ligne partant du portier électrique doit être branchée directement sur la boîte de branchement principale, sans aucune dérivation.

Ne pas monter les appareils dans la chaufferie.

Attention!

Le montage et le branchement d'appareils électriques ne doivent être effectués que par un électricien professionnel.

Portée

La portée maximale entre le NG 602-... et le DCA 612-... est de 20 m avec un diamètre de fil de 0,8 mm. Dans le cas d'une distance plus importante, le DCA 612-... devra être alimenté séparément par un NG/TR 602-... supplémentaire.

Montage

1 Monter le DoorCom Analogique sur le rail chapeau (distribution)

2 Montage en saillie avec l'accessoire ZN 402-01

3 Réglage du volume -

P1 en direction de la port.

P2 Réglage du volume en direction du téléphone.

Schéma de branchement extérieur AS-T-64-1

avec DCA 612 -... et DCSF 600-...

Schéma de branchement extérieur AS-TVK-64-1

avec DCA 612 -... et DCSF 600-...

z) Portée

La portée maximale entre le NG/TR 602-... et le DCA 612-... est de 20 m avec un diamètre de fil de 0,8 mm.

Ligne directe entre le NG/TR 602-... et le DCA 612-... sans dérivation.

Autres remarques relatives aux schéma de branchement voir „Projektion et installation“.

Branchement

7.1 = entrée appel 1

7.2 = entrée appel 2

7.3 = entrée appel 3

1 = fil système 1
du système 1+n

La/Lb = prise téléphonique
analogique

b/c = alimentation 12 V/AC

Caractéristiques techniques

- Tension d'alimentation 12V/AC délivrés par NG 602-... ou TR 602-...
- Courant absorbé sans interface de commutation/télécommande DCSF 600-... max. 100 mA
- Courant absorbé avec interface de commutation/télécommande DCSF 600-... max. 200 mA
- Dimensions 107 x 89 x 60 mm (6 modules normalisés)

Montaggio

Impiego

Il DoorCom analogico DCA 612-..., nella scatola del quadro di distribuzione esamodulare, serve come interfaccia tra un impianto citofonico Siedle del sistema 1+n a risparmio di fili ed un allacciamento del telefono analogico di un impianto di telecomunicazione. Nei confronti del posto esterno il DCA 612-... si comporta esattamente come un HTS/ HTC 711-... ed è vincolato alle stesse limitazioni di sistema (numero di utenze, raggio d'azione). L'alimentazione del DCA 612-... deve avvenire esclusivamente tramite il NG 602-... o il TR 602-.... Il DCA 612-... può essere utilizzato nei paesi D, GB, F, I, NL, DK, CH, ed A e deve essere sempre collegato ad un'uscita normalizzata a/b (secondo TBR-21). Noi della Siedle consigliamo in linea di principio di collegare il DCA 612-... ad un adattatore analogico a/b (secondo TBR 21) di un impianto di telecomunicazione.

Attenzione!

La selezione dei utenti avviene tramite il sistema MFV o Flash. Gli utenti devono essere compatibili al MFV.

Il DCA 612-... gestisce fino a 3 tasti di chiamata. Ad ognuno dei 3 tasti di chiamata collegati può essere assegnato un numero di chiamata qualsiasi (al massimo di 22 posizioni). Comando apriporta e luce tramite selezione in multifrequenza. Nel DCA 612-... può essere installata un'interfaccia di commutazione/comando a distanza DCSF 600-... che mette a disposizione 3 uscite senza potenziale e 3 ingressi tramite fotoaccoppiatore. Se nel sistema sono presenti più DCA 612-..., ognuno di questi deve essere alimentato separatamente.

Indicazioni sulla dichiarazione di conformità

Noi, S. Siedle & Söhne, dichiariamo che questo apparecchio è conforme ai requisiti fondamentali e ad altre norme rilevanti della direttiva

1999/5/U. La dichiarazione di conformità può essere richiamata all'indirizzo Internet www.Siedle.de, nell'area dedicata ai download.

Questo apparecchio serve per la comunicazione tramite le reti telefoniche pubbliche. Può essere utilizzato in tutte le reti analogiche europee che soddisfano lo standard TBR-21. Se non siete sicuri se il vostro allacciamento del telefono sia compatibile con TBR-21, rivolgetevi al vostro rivenditore o gestore della rete telefonica.

Instradamento

Onde poter rispettare le normative generali di sicurezza per impianti di telecomunicazione secondo la VDE 0100 e la VDE 0800 e per evitare disturbi, è necessario assicurare un instradamento separato delle linee per alte tensioni e di quelle per basse tensioni. Consultare anche le rispettive disposizioni nazionali. È necessario rispettare una distanza di 10 cm. La linea dal portatore deve essere installata direttamente alla scatola di giunzione centrale senza derivazioni. Gli apparecchi non devono essere montati nei locali con caldaie.

Attenzione!

L'installazione ed il montaggio di apparecchi elettrici devono essere eseguiti esclusivamente da un elettrotecnico.

Raggio d'azione

Il raggio d'azione tra il NG 602-... ed il DCA 612-... è di 20 m con un diametro di filo di 0,8 mm; nel caso di una distanza maggiore il DCA 612-... deve essere alimentato separatamente tramite un ulteriore NG/TR 602-....

Montaggio

1 Montare il DoorCom analogico sulla barra DIN (distribuzione)

2 Montaggio appoggio muro con l'accessorio ZN 402-01

3 Regolazione del volume -

P1 in direzione del posto esterno.

P2 Regolazione del volume in direzione del citofono.

Schema di collegamento esterno

AS-T-64-1

con DCA 612 -... e DCSF 600-...

Schema di collegamento esterno

AS-TVK-64-1

con DCA 612 -... e DCSF 600-...

z) Raggio d'azione

Il raggio d'azione massimo tra il NG/TR 602-... ed il DCA 612-... è di 20 m con un diametro di filo di 0,8 mm.

La linea d'alimentazione deve essere installata direttamente dal NG/TR 602-... al DCA 612-....

Altre avvertenze per gli schemi dei collegamenti esterni vedi „Progettazione e l'installazione“.

Piedinatura

- 7.1 = Ingresso di chiamata 1
- 7.2 = Ingresso di chiamata 2
- 7.3 = Ingresso di chiamata 3
- 1 = Filo di sistema 1 nel sistema 1+n
- La/Lb = allacciamento del telefono analogico
- b/c = alimentazione 12 V AC

Dati tecnici

- Tensione di alimentazione 12 AC dal NG 602-... o dal TR 602-...
- Assorbimento di corrente senza interfaccia commutazione/comando a distanza DCSF 600-... max. 100 mA.
- Assorbimento di corrente con interfaccia commutazione/comando a distanza DCSF 600-... max. 200 mA
- Dimensioni 107 x 89 x 60 mm (6 moduli)

Montage

Toepassing

De DoorCom Analog DCA 612-..., in 6 raster schakelpaneelbehuizing, dient als interface tussen een Siedle deur-spreeksysteem van het ader-sparende 1+n-systeem en een analoge telefoonaansluiting van een TK-installatie. Naar de deur toe gedraagt de DCA 612-... zich precies als een HTS/HTC 711-... en hij kent dezelfde systeembegrenzungen (aantal toestellen, bereik). De voeding van de DCA 612-... mag uitsluitend via de NG 602-... of de TR 602-... plaatsvinden.

De DCA 612-... kan in de landen D, GB, F, I, NL, DK, CH en A gebruikt worden en moet altijd op een genormeerde a/b-uitgang (in overeenstemming met TBR-21) aangesloten zijn. Wij van Siedle adviseren de DCA 612-... uitsluitend aan te sluiten op een analoge a/b-aansluiting (goedgekeurd volgens TBR21) van een TC-installatie.

LET OP!

Het doorkiezen van de deelnemer gebeurt via DTMF kiezen (toon) of Flash

De deelnemers moeten DTMF kunnen vormen.

Er worden door de DCA 612-... tot 3 oproep-toetsen beheerd. Voor elk van de 3 aangesloten oproep-toetsen kan een willekeurig toestelnummer (max. 22 posities) worden toegekend. Deuropener- en lichtbediening via MFV-kiessysteem.

In de DCA 612-... kan een schakel-/afstandsbesturings-interface DCSF 600-... ingebouwd worden die via optocouplers 3 spanningsvrije uitgangen en 3 spanningsvrije ingangen beschikbaar maakt. Indien er meerdere DCA 612-... toestellen in het systeem aanwezig zijn, moet elk hiervan afzonderlijk elektrische voeding krijgen.

Opmerking m.b.t. de conformiteitsverklaring

Wij, S. Siedle & Söhne, verklaren dat dit toestel in overeenstemming is met de fundamentele eisen en andere relevante bepalingen van richt-

lijn 1999/5/U. De conformiteitsverklaring kan gedownload worden vanaf www.siedle.de via het "Download-Bereich".

Dit toestel is bestemd voor communicatie via het openbare telefoonnet. Het kan in alle Europese netwerken gebruikt worden die in overeenstemming zijn met de TBR-21-standaard. Neem contact op met uw dealer of uw telefoon-provider indien u niet zeker weet of uw telefoonaansluiting TBR-21-compatibel is.

Het aanleggen van de leidingen

Ten einde in overeenstemming te blijven met de veiligheidsbepalingen voor telefooninstallaties volgens VDE 0100 en VDE 0800 en ter voorkoming van storingen, dienen de leidingen voor sterkstroom en zwakstroom gescheiden aangelegd te worden. Raadpleeg ook de betreffende nationale voorschriften. Er dient minimaal een afstand van 10 cm aangehouden te worden. De leiding van de deurluidspreker dient zonder aftakkingen direct naar de hoofdaansluitkast te lopen. Apparaatruimte niet in verwarmingsruimten installeren.

LET OP!

Inbouw en montage van elektrische apparaten mag alleen uitgevoerd worden door een gediplomeerde elektricien.

Bereik

De maximale afstand tussen de NG 602-... en de DCA 612-... bedraagt 20 m bij een aderdiameter van 0,8 mm. De toevoerleiding moet direct van de NG/TR 602-... naar de DCA 612-... aangelegd worden.

Montage

1 DoorCom Analog op montagerail monteren (distributie)

2 Opbouwmontage met toebehoor ZN 402-01

3 Geluidsterkteregeling

P1 naar de deur

P2 naar de telefoon

Schakelschema AS-T-64-1

met DCA 612 -... en DCSF 600-...

Schakelschema AS-TVK-64-1

met DCA 612 -... en DCSF 600-...

z) Bereik

De maximale afstand tussen de TRING 602-... en de DCA 612-... bedraagt 20 m bij een aderdiameter van 0,8 mm.

De toevoerleiding moet direct van de NG/TR 602-... naar de DCA 612-... aangelegd worden.

Verderre aanwijzingen bij de schema's „Planning en installatie“.

Aansluitidentificatie

7.1 = Oproepingang 1

7.2 = Oproepingang 2

7.3 = Oproepingang 3

1 = systeemader 1 in het 1+n-systeem

La/Lb = analoge telefoonaansluiting

b/c = Voeding 12 V AC

Technische gegevens

- Voedingsspanning 12 V AC uit NG 602-... of TR 602-...
- Opgenomen stroom zonder schakel-/afstandsbesturings-interface DCSF 600-... max. 100 mA
- Opgenomen stroom met schakel-/afstandsbesturings-interface DCSF 600-... max. 200 mA
- Afmetingen 107 x 89 x 60 mm (6 raster)

Montering

Anvendelse

DoorCom Analog DCA 612-..., til DIN-skinne, monteres, anvendes som interface mellem et Siedle-dørkommunikationsanlæg i det ledningsbærende 1+n-system og en analog telefonslutning i et PABC-telefonanlæg.

I retning mod døren fungerer DCA 612-... på nøjagtigt samme måde som en HTS/HTC 711-... og er underlagt de samme systembegrænsninger (abonnentantal, rækkevidde). Forsyningen af DCA 612-... må udelukkende ske via NG 602-... eller TR 602-... .

DCA 612-... kan benyttes i landene D, GB, F, I, NL, DK, CH og A og skal altid være tilsluttet til en standardiseret a/b udgang (lokaltelefonnummer) (efter TBR-21-standard). Siedle anbefaler, at DCA 612-... principielt tilsluttes til en analog A/B tilslutning (i henhold til TBR 21) på en telefoncentral.

Vigtigt!

Opkald til abonnenterne foretages med DTMF-cifre.

Abonnenterne skal være DTMF-valgbare.

DCA 612-... administrerer indtil 3 opkaldstryk. Til hvert af de 3 tilsluttede opkaldstryk kan der tildeles et vilkårligt telefonnummer (maks. 22 cifre).

Døråbner- og lysstyring via svartelefonsens DTMF-tastatur.

Der kan i DCA 612-... indbygges et koblings-/fjernstyrings-interface DCSF 600-..., som har 3 potentialfri udgange og 3 indgange via optokoblere. Hvis der er flere DCA 612-... i systemet, skal hver enkelt strømforsynes separat.

Bemærkninger om overensstemmelseserklæring

Vi, S. Siedle & Söhne, erklærer herved, at dette apparat opfylder de grundlæggende krav og andre relevante bestemmelser i direktivet 1999/5/U.

Overensstemmelseserklæringen kan hentes og downloades fra internetadressen www.Siedle.de.

Dette apparat anvendes til kommunikation via offentlige telefonnet. Det kan arbejde i de analoge europæiske net, som opfylder TBR-21-standard. De bedes venligst henvende Dem til Deres forhandler eller telefonoperatør, såfremt De ikke er sikker på, om Deres telefonslutning er TBR-21 kompatibel.

Ledningsfremføring

For at opfylde de generelle sikkerhedsbestemmelser for telekommunikationsanlæg efter VDE 0100 og VDE 0800 og for at undgå støjpåvirkning, skal De være opmærksom på, at stærk- og svagstrømsledninger bør fremføres hver for sig. Jvf. også de pågældende nationale forskrifter. Der bør være en afstand på 10 cm. Ledningen fra dørstationen skal fremføres uden afgreninger direkte til hovedtilslutningsboksen. Apparater må ikke monteres i fyrrum.

Vigtigt!

Indbygning og montage af elektrisk udstyr må kun foretages af autoriseret el-installatør.

Rækkevidde

Den maks. afstand mellem NG 602-... og DCA 612-... er på 20 m ved 0,8 mm lederdiameter. Over større afstande skal DCA 612-... forsynes via en ekstra NG/TR 602-...

Montering

1 DoorCom Analog monteres på DIN-skinne (fordeling)

2 Frembygningsmontering med tilbehør ZN 402-01

3 Lydstyrkeregulering

P1 i retning mod dørstation

P2 i retning mod telefon

Monteringsdiagram AS-T-64-1

med DCA 612-... og DCSF 600-...

Monteringsdiagram AS-TVK-64-1

med DCA 612-... og DCSF 600-...

z) Rækkevidde

Den maks. afstand mellem NG/TR 602-... og DCA 612-... er på 20 m ved 0,8 mm lederdiameter. Tilkoblingen skal foretages direkte fra NG/TR 602-... til DCA 612-.... Yderligere bemærkninger til monteringsdiagrammer til „Projektering og installation“.

Tilslutningskonfigurerings

7.1 = opkaldsindgang 1

7.2 = opkaldsindgang 2

7.3 = opkaldsindgang 3

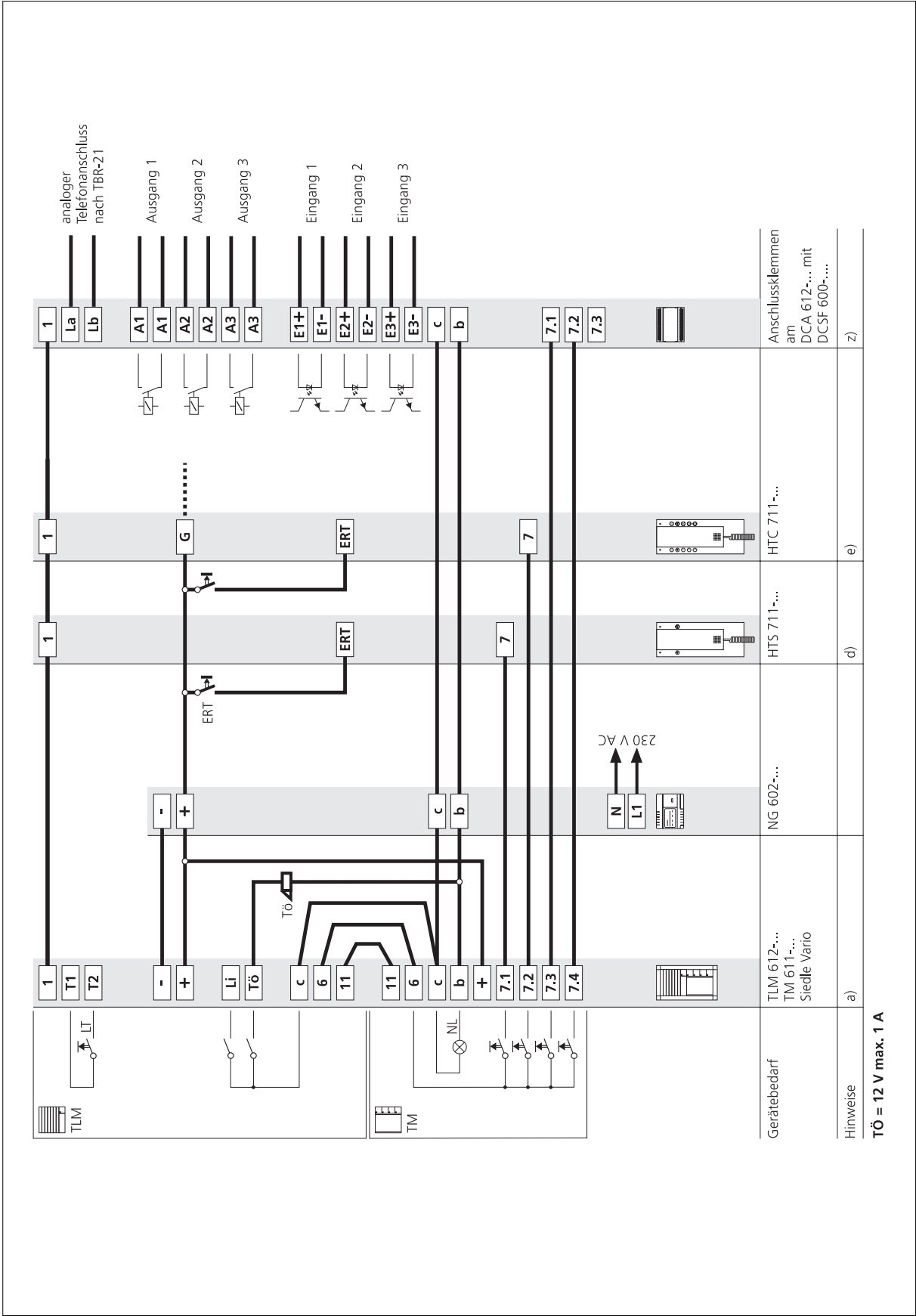
1 = systemleder 1 i 1+n-system

La/Lb = analog telefonslutning

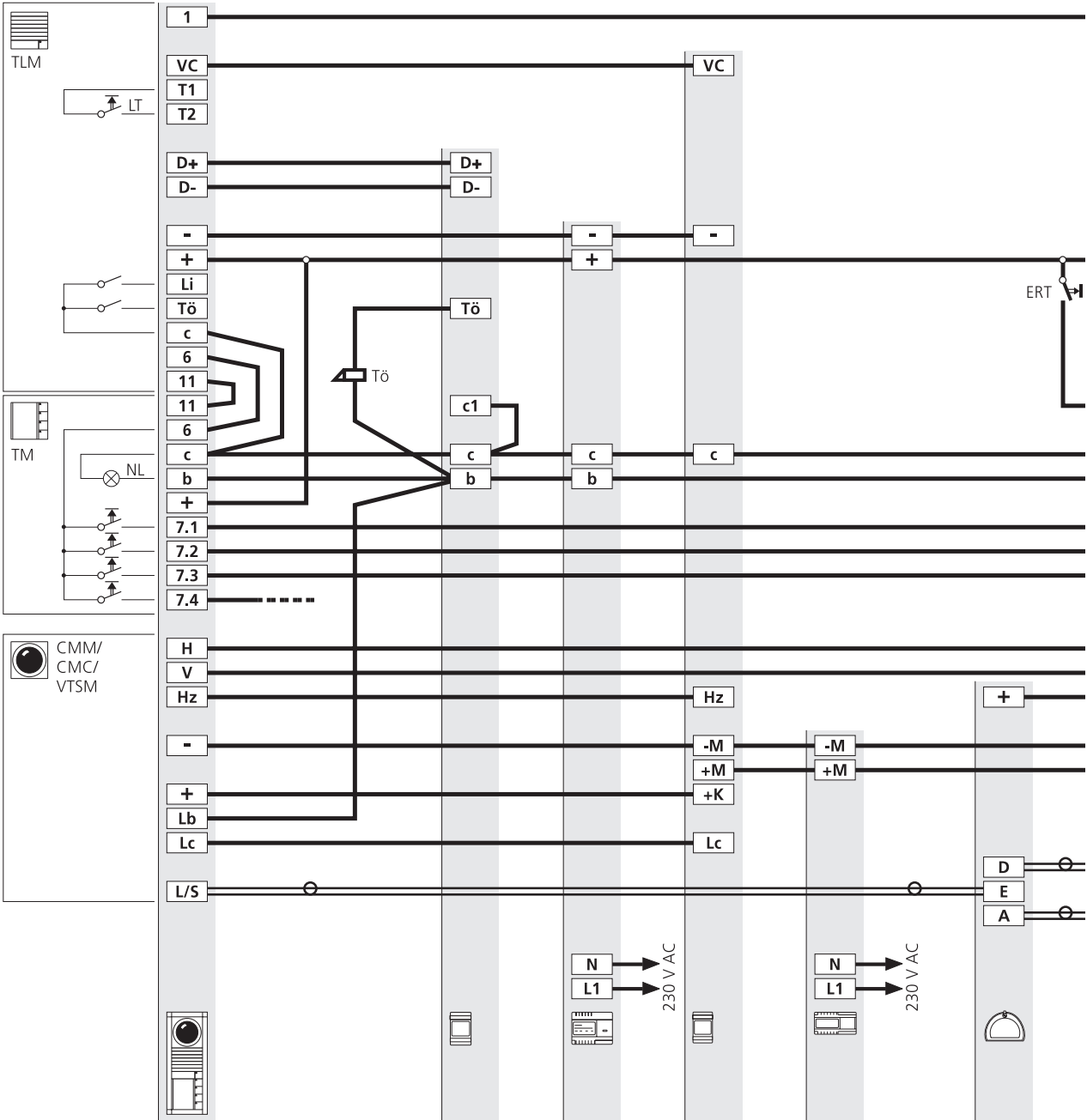
b/c = forsyning 12 V/AC

Tekniske data

- Forsyningsspænding 12V/AC fra NG 602-... eller TR 602-...
- Strømforbrug uden koblings-/fjernstyrings-interface DCSF 600-... maks. 100 mA
- Strømforbrug med koblings-/fjernstyrings-interface DCSF 600-... maks. 200 mA
- Mål: 107 x 89 x 60 mm

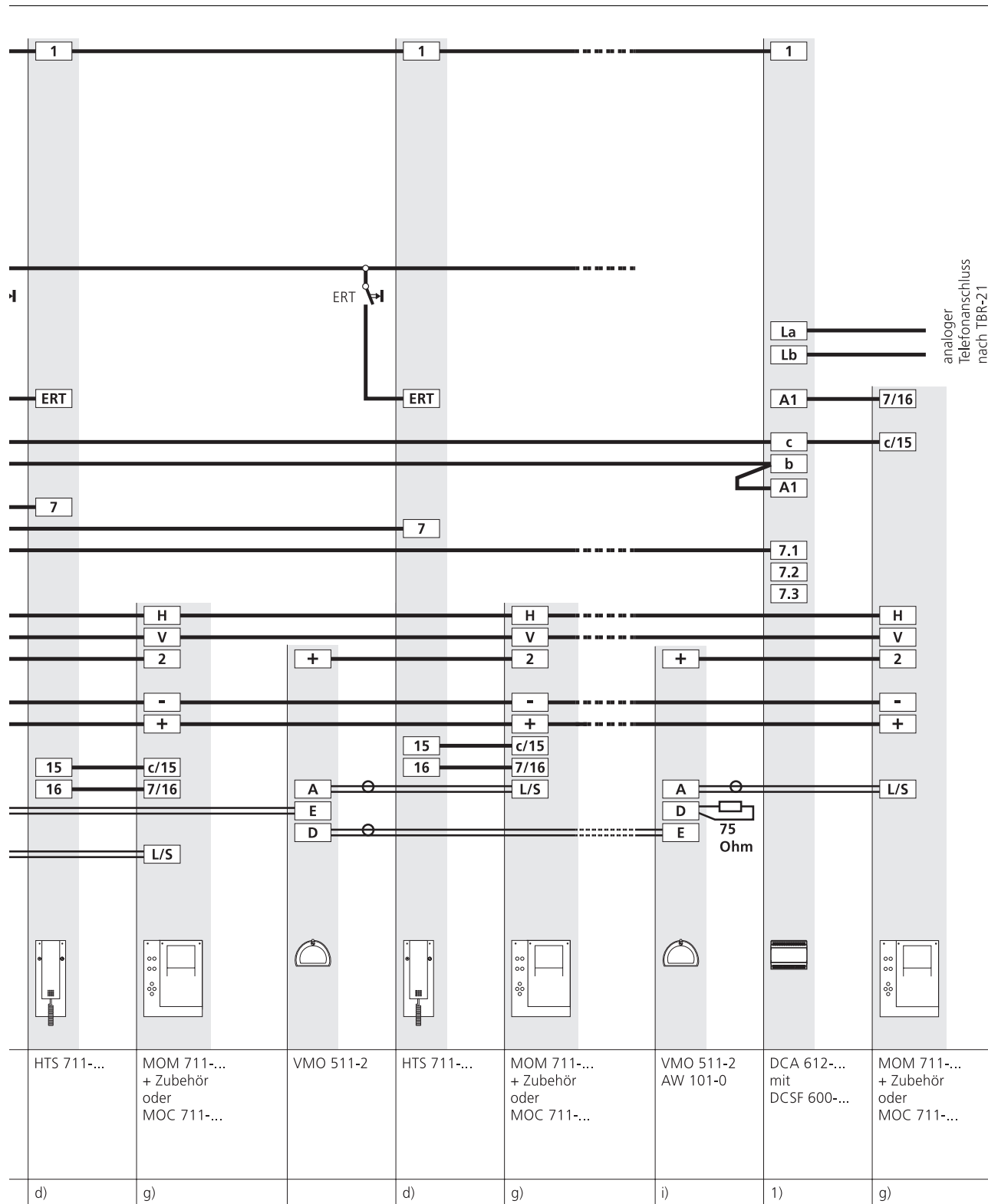


AS-TVK-64-1



Gerätebedarf	Siedle Vario TLM 612-... TM 611-... CMM/CMC/VTSM 611-... oder STL ...	CTÖ 602-...	NG 602-...	VAR 602-...	VNG 602-...	VMO 511-2
Hinweise	a) u)				h)	

TÖ = 12 V max. 1 A



SSS SIEDLE

S. Siedle & Söhne
Telefon- und Telegrafenwerke
Stiftung & Co

Postfach 1155
D-78113 Furtwangen
Bregstraße 1
D-78120 Furtwangen

Telefon +49 (0) 7723/63-0
Telefax +49 (0) 7723/63-300
www.siedle.de
info@siedle.de

© 2001/02.03
Printed in Germany
Best. Nr. 0-1101/031740

! Wichtige Hinweise D

• Am Tastenmodul TM 611-... darf keine Verbindung von der Klemme "b" zu einer anderen Klemme der Türstation bestehen, es sei denn, es werden mehrere TM 611-... in einer Anlage eingesetzt.

Nur dann dürfen die Klemmen "b" der Tastenmodule untereinander verbunden werden.

• Werden mehrere DCA 612-... in einer Anlage eingesetzt, muss jedes DCA über einen separaten Trafo (12 V AC) versorgt werden.

! Important note GB

• On key module TM 611-... there must not be a connection from terminal "b" to another terminal of the door station, unless several TM 611-... are used in one system. Only in this case may "b" terminals of the key module be connected with each other.

• If several DCA 612-... are used in one system, each DCA must be supplied by a separate transformer (12 V AC).

! Remarques importantes F

• Sur le module de touches TM 611-..., il ne doit y avoir aucun raccordement entre la borne "b" et une autre borne de la station de porte, à moins que l'on mette en place plusieurs TM 611-... dans une installation.

Ce n'est qu'alors que les bornes b des modules de touches peuvent être reliées entre elles

• Si l'on met en place plusieurs DCA 612-... dans une installation, chaque DCA doit être alimenté par l'intermédiaire d'un transformateur séparé (12 V AC).

! Avvertenze importanti I

• Il modulo tasti TM 611-... non deve presentare collegamenti fra il morsetto "b" e altri morsetti del posto esterno, a meno che non vengano impiegati più TM 611-... in uno stesso impianto.

Solo in questo caso i morsetti b dei moduli tasti possono essere collegati fra loro.

• Se vengono impiegati più DCA 612-... in uno stesso impianto, ogni DCA deve essere alimentato mediante un trasformatore separato (12 V AC).

! Belangrijke richtlijnen NL

• Vanaf de toetsenmodule TM 611-... mag geen verbinding vanaf de klem "b" naar een andere klem van het deurstation aanwezig zijn, tenzij er meerdere TM 611-... in één installatie worden toegepast.

Alleen dan mogen de klemmen b van de toetsenmodule onderling worden verbonden.

• Indien verscheidene DCA 612-... in één installatie worden gebruikt, dient iedere DCA via een aparte voeding (12 V AC) van stroom te worden verzorgd.

! Vigtige informationer DK

• På trykknappmoduliet TM 611-... må der ikke være nogen forbindelse fra klemme "b" til en anden klemme i dørstationen, medmindre der benyttes flere TM 611-... i et anlæg.

Kun i dette tilfælde må klemmerne b på trykknappmodulerne forbindes med hinanden.

• Benyttes flere DCA 612-... i et anlæg, skal hver DCA forsynes via en separat trafo (12 V AC).

SSS SIEDLE

S. Siedle & Söhne

Postfach 1155
D-78113 Furtwangen
Bregstraße 1
D-78120 Furtwangen

Telefon +49 723 63-0
Telefax +49 723 63-300
www.siedle.de
info@siedle.de

© 2004/12.04
Printed in Germany
Best. Nr. 0-1101/033937

Wichtige Hinweise
DoorCom Analog
DCA 612-0

Important note
DoorCom Analog
DCA 612-0

Remarques importantes
DoorCom Analogique
DCA 612-0

Avvertenze importanti
DoorCom analogico
DCA 612-0

Belangrijke richtlijnen
DoorCom Analog
DCA 612-0

Vigtige informationer
DoorCom Analog
DCA 612-0